



# ANÁLISE DO RESULTADO DA CONSULTA PÚBLICA DA NORMA NN-7.01

## RELATÓRIO

### **Consulta pública sobre o projeto de norma CNEN-NN- 7.01 “Certificação da Qualificação de Supervisores de Proteção Radiológica”. Divisão de Normas - 25.08.2010**

O presente relatório apresenta o tratamento estatístico dos resultados da consulta pública compreendendo o projeto de norma **CNEN-NN- 7.01 “Certificação da Qualificação de Supervisores de Proteção Radiológica”**.

A consulta pública se deu no período de 7 de dezembro de 2009 a 9 de março de 2010 e seu acesso foi feito por meio do portal da CNEN na internet. Foram registradas 157 contribuições, das quais 23 foram excluídas deste estudo por se referirem a correções de numeração relacionadas às alterações sugeridas. Foram, portanto, trabalhadas 134 contribuições efetivas.

O processo de consulta pública adotado pela CNEN permite que o usuário possa emitir sua opinião por capítulo e artigo da norma. Além disso, as sugestões dadas pelos contribuintes podem ser classificadas como alteração, inclusão ou exclusão de itens. Em 2008, esse processo já havia sido implantado, com sucesso, durante a revisão da Norma CNEN-NN-6.02 “Licenciamento de Instalações Radiativas”.

No primeiro capítulo do relatório, caracterizam-se as contribuições apresentadas sob os aspectos de sua distribuição por capítulo, por tipo de contribuição e por vínculo profissional do contribuinte. A avaliação das contribuições pela Comissão de Estudos e sua distribuição por capítulo também receberam tratamento. A avaliação das contribuições pela Comissão de Estudos pode ser encontrada em <http://www.cnen.gov.br/seguranca/normas/cp-analise.asp>.

## **1 – CARACTERIZAÇÃO DAS CONTRIBUIÇÕES**

### **1.1 – Caracterização por Capítulo**

O projeto de norma colocado para consulta pública apresentava a seguinte itemização:

Capítulo I: Do Objetivo e Campo de Aplicação

Capítulo II: Das Áreas de Atuação dos Supervisores de Proteção Radiológica

Capítulo III: Dos Requisitos para a Certificação

Capítulo V: Da Emissão e da Validade Da Certificação

Capítulo VI: Da Renovação da Certificação

Capítulo VII: Dos Deveres

Capítulo VIII: Das Sanções

Anexo A – Relação das Áreas de Atuação

A figura 1 apresenta a distribuição das contribuições por capítulo do projeto de norma.

Como se pode observar, 55% das contribuições se concentraram no Capítulo III. Esta concentração majoritária pode ser explicada pela quantidade de artigos do capítulo.

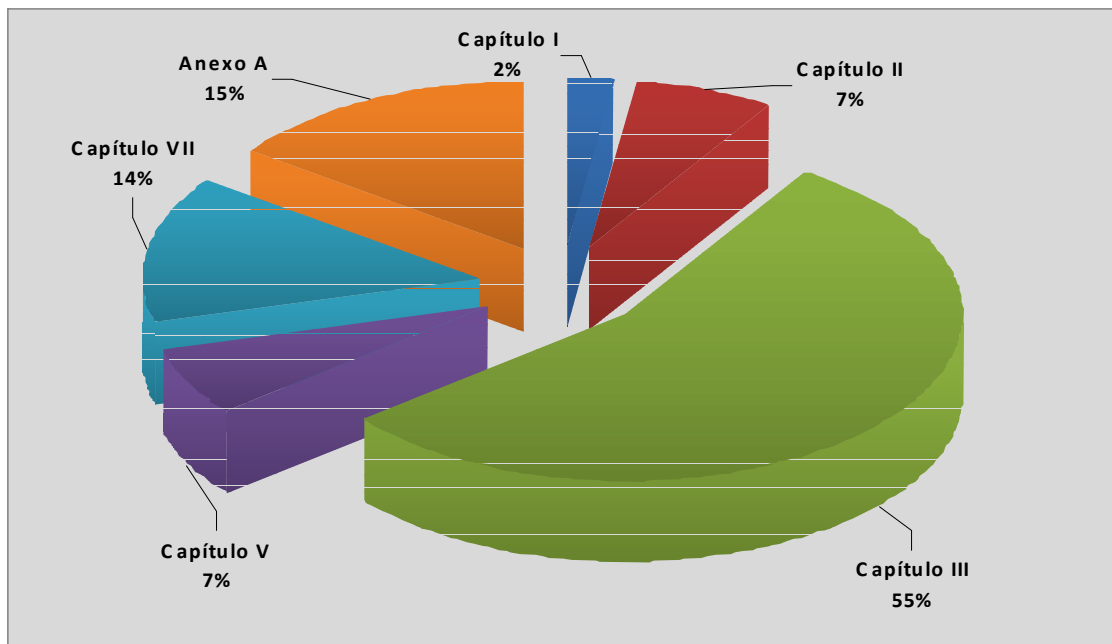


Figura 1 – Distribuição das contribuições por capítulo.

### 1.2 – Caracterização por Tipo de Contribuição

A distribuição das contribuições por tipo – alteração, inclusão ou exclusão – é apresentada na Figura 2.

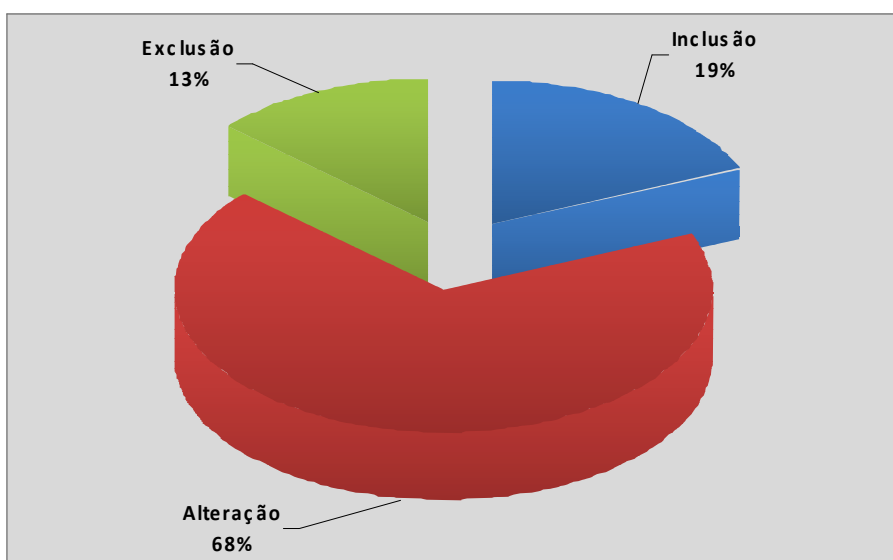


Figura 2 – Distribuição das contribuições por tipo.

### 1.3 – Caracterização por Vínculo Profissional dos Contribuintes

O vínculo profissional dos contribuintes encontra-se indicado na Figura 3.

O setor mais bem representado nas contribuições foi o dos profissionais vinculados às empresas privadas, não só demonstrando o interesse do setor privado no objeto da norma como também indicando a importância da consulta pública para aproximar a CNEN da sociedade civil.

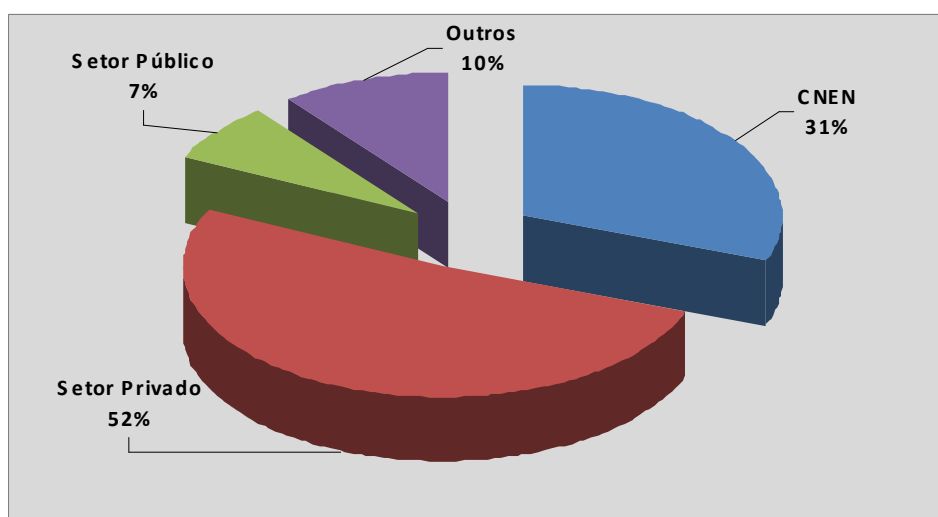


Figura 3 - Distribuição das contribuições por vínculo profissional.

## 2 - AVALIAÇÃO DAS CONTRIBUIÇÕES

### 2.1 – Resultados da Avaliação

Conforme demonstrado na Figura 4, a avaliação das contribuições pela comissão de estudos apresentou um índice de aceitação de 22% (30 sugestões foram aceitas ou parcialmente aceitas).

O alto percentual de contribuições rejeitadas – 78% - deve-se, em parte, à alta repetitividade de sugestões de igual teor. Além disso, a grande diversidade das áreas envolvidas pode ter dificultado, por parte dos contribuintes, a visão geral do conteúdo.

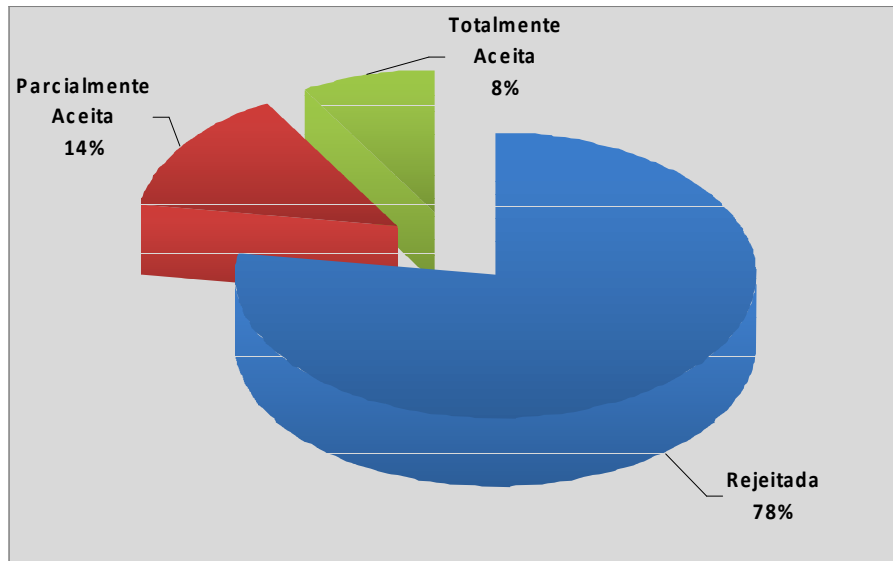


Figura 4 – Avaliação das contribuições.

## 2.2 - Distribuição da Avaliação por Capítulo

O resultado da análise das contribuições por capítulo do projeto de norma apresenta um destaque para o capítulo III, que obteve 55% das contribuições recebidas, sendo: 77% rejeitadas - REJ, 16% parcialmente aceitas - PAC e 7% totalmente aceitas - TAC.

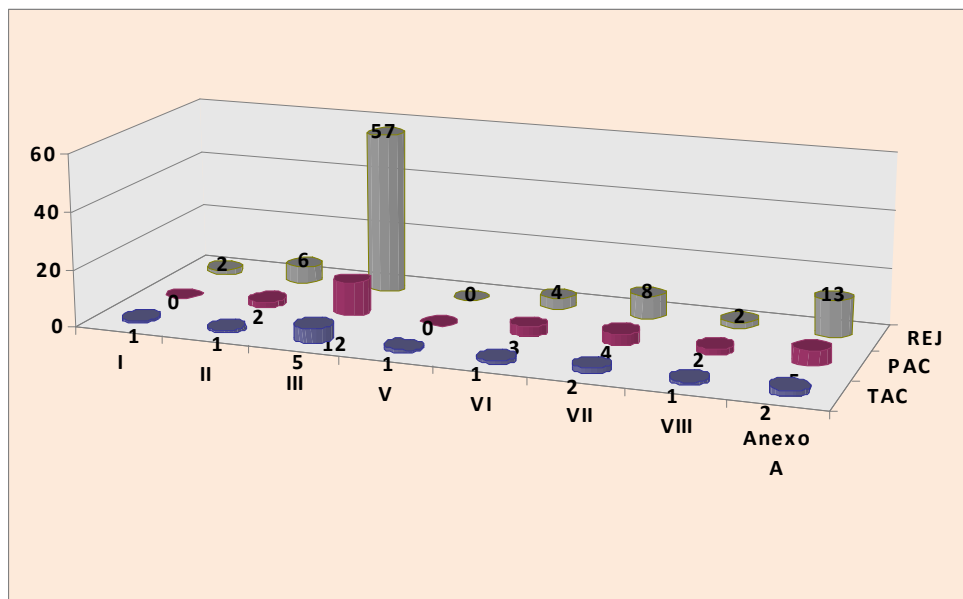


Figura 4 – Distribuição da avaliação por capítulo.

### 2.3 - Distribuição da Avaliação por Vínculo Profissional

A distribuição do resultado das avaliações por vínculo profissional mostra que o setor privado contribuiu significativamente para o projeto de norma com 18 sugestões aceitas e parcialmente aceitas (60 % do total de sugestões aceitas e parcialmente aceitas).

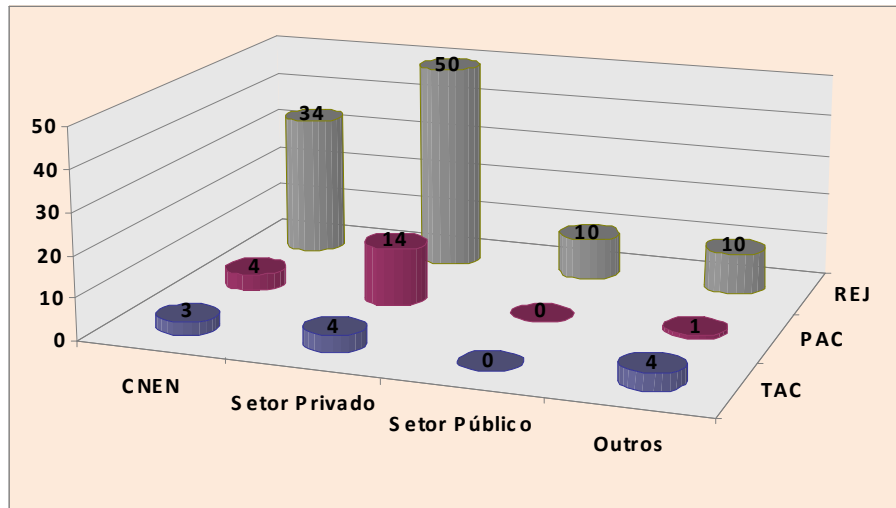


Figura 6 – Distribuição da avaliação por vínculo profissional.

### 2.4 - Participação das Unidades da CNEN

As seguintes unidades da CNEN foram representadas nas contribuições ao projeto de norma: Sede, Instituto de Pesquisas Energéticas e Nucleares - IPEN, Centro de Desenvolvimento da Tecnologia Nuclear – CDTN, Centro Regional de Ciências Nucleares do Centro-Oeste - CRCN-CO e Escritório de Porto Alegre – ESPOA. Embora não tenha havido participação do Instituto de Radioproteção e Dosimetria - IRD nesta consulta pública, aquele instituto contou com representantes na Comissão de Estudos.

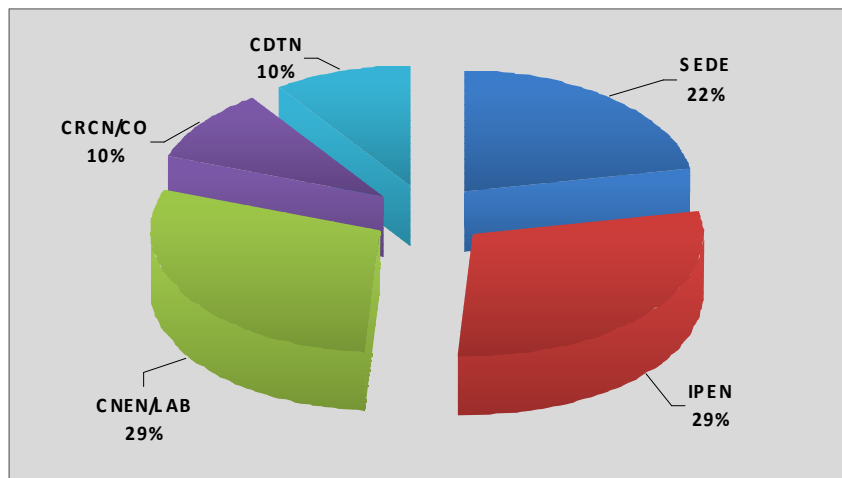


Figura 7 - Participação das unidades da CNEN.

### **3 – CONCLUSÕES**

A consulta pública sobre o sobre **Projeto de Norma NN-7.01 que trata da Certificação de Supervisores de Proteção Radiológica** realizada no período de 7 de dezembro de 2009 a 9 de março de 2010 resultou em 8% de contribuições totalmente aceitas -TAC, 14% de parcialmente aceitas - PAC e 78% de rejeitadas - REJ.

Os resultados auferidos na consulta pública do projeto de norma **CNEN-NN- 7.01 “Certificação da Qualificação de Supervisores de Proteção Radiológica”** vieram confirmar mais uma vez a eficácia desse instrumento como forma de melhoria dos produtos e de conhecimento das expectativas dos usuários. Conseqüentemente, sua aplicação deverá ser continuada e aperfeiçoada nas demais normas em elaboração pela DINOR.